

Instrucciones de Instalación

2024

Meteor 70, Topaz 70, Ruby 70, Ruby Acoustic, Acczent Excellence 80, Acczent Excellence Compact +, Acczent Platinum 100, Tapiflex Essential 50, Tapiflex Excellence 19dB, Tapiflex Excellence 17dB, Tapiflex Platinum 100, Tapiflex Tiles 50 & 65

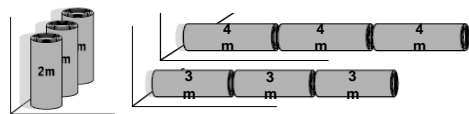
VINÍLICO HETEROGÉNEO ACÚSTICO Y COMPACTO

CONDICIONES Y REQUISITOS

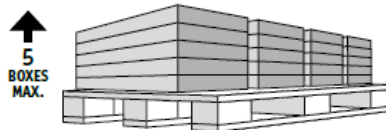
- El contrapiso debe estar limpio, seco y libre de grietas. Se deben eliminar el polvo y los contaminantes que puedan impedir la adhesión, como restos de pintura, aceite, etc. Tenga en cuenta que el asfalto, los derrames de aceite, los agentes de impregnación, las marcas de bolígrafo, etc., pueden causar decoloración. Cuando sea necesario, se debe incorporar una membrana impermeable eficaz en el contrapiso. La impermeabilización debe realizarse de acuerdo con las normas de construcción locales. Verifique la humedad en pisos sobre el piso, pisos sobre salas de calderas, pisos con calefacción por piso radiante o que contengan tuberías de alta temperatura, etc.
- Cuando se instalen unidades de calefacción por piso radiante en la losa de concreto, las unidades de calefacción deben: Encenderse antes de la instalación del revestimiento del piso durante 3 a 4 semanas para asegurar que la condición de humedad del contrapiso calefactado permita una instalación exitosa del revestimiento. Apagarse 48 horas antes del inicio de la instalación para permitir que el contrapiso regrese al rango de temperatura recomendado por el fabricante del revestimiento del piso. Las unidades de calefacción deben permanecer apagadas durante las operaciones de instalación y no deben encenderse nuevamente hasta 6 o 7 días después de completar la instalación, para permitir que el adhesivo se fije. La temperatura nunca debe exceder el máximo acordado por la industria del revestimiento de pisos de 27 °C en la parte inferior del revestimiento del piso (la línea de adhesivo). Cuando se utilice calefacción por piso radiante, recomendamos que las baldosas vinílicas se suelden en caliente
- Al instalar este producto en contrapisos de concreto que no incluyan impermeabilización, el contenido de humedad medido en términos de humedad relativa debe estar de acuerdo con la norma vigente dentro del país de uso, no superior al 85% (en el Reino Unido e Irlanda 75% según BS 8203), o menos del 2% con el Método de Carbuo (CM) en Alemania, 4% en Francia, etc.**
- Se debe tener un cuidado especial en las instalaciones sobre superficies donde se esperan cambios significativos de temperatura, por ejemplo, pisos expuestos a la luz solar intensa, ya que la resistencia de la adhesión y el tratamiento del contrapiso pueden estar sometidos a fuertes tensiones.
- Los tabloncillos de piso y sustratos similares deben tener un contenido de humedad máximo del 8% (equivalente al 40% de HR a +20 °C), para que los movimientos posteriores no causen daños.

PREPARACIÓN

- El polvo y las partículas sueltas deben ser eliminados completamente. Los sustratos altamente absorbentes o con absorción variable deben sellarse con un imprimador adecuado. La superficie imprimada debe estar completamente seca antes de comenzar la instalación.
- Al aplicar compuestos de nivelación, utilice aquellos que cumplan con los requisitos mínimos de las normas de construcción. NOTA: Puede ocurrir decoloración al usar compuestos de poliéster de dos componentes si se mezclan incorrecta o insuficientemente. No mezcle directamente sobre el sustrato.
- Utilice solo un lápiz de grafito para marcar. Tenga en cuenta que las marcas hechas con rotuladores de tinta permanente o no permanente, marcadores, bolígrafos, etc., pueden causar decoloración debido a la migración.
- Si se usa material de varios rollos, deben tener los mismos números de serie de fabricación y utilizarse en orden consecutivo.
- Antes de la instalación, permita que el material, el adhesivo y el contrapiso alcancen la temperatura ambiente, es decir, una temperatura de al menos 15 °C. La humedad relativa del aire debe estar entre el 30 y el 60%. Los rollos deben almacenarse en interiores al menos 24 horas antes de la instalación, preferiblemente 48 horas.
- Los rollos y las cajas deben almacenarse sobre una superficie plana. Cualquier defecto en el material debe informarse inmediatamente a su oficina de ventas más cercana.
- Siempre indique el color y los números de los rollos, que están indicados en la etiqueta.



Almacene los rollos de 2 metros en posición vertical en un lugar seguro con distancia entre los rollos, y los rollos de 3 y/o 4 metros deben almacenarse uno por uno. Asegúrese de que el borde exterior de los rollos esté hacia arriba.



Antes de la instalación, asegúrese de que las cajas no se apilen más de cinco.

Si necesita aclarar alguna duda, comuníquese con su representante local de Tarkett para obtener más información.

 **Tarkett**

INSTALACIÓN

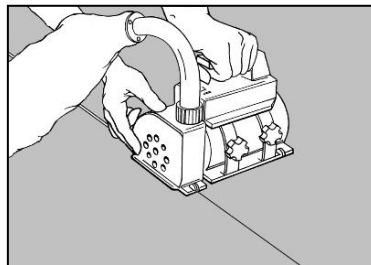
- La instalación debe realizarse a una temperatura ambiente entre 15°C y 28°C. La temperatura del contrapiso debe ser de al menos 10°C. La humedad relativa del aire en el local debe estar entre el 35% y el 65%. Mantenga la misma temperatura y humedad durante al menos 72 horas después de la instalación.
- Deje que el piso se aclimate al menos 24 horas antes de la instalación. Corte las láminas a la longitud deseada y colóquelas para que se relajen 24 horas antes de la instalación. Esto es especialmente importante para longitudes mayores.
- Las láminas se adhieren completamente con un adhesivo aprobado para el vinilo en láminas de Tarkett. Consulte las instrucciones del fabricante del adhesivo con respecto a la cobertura, tiempo de abierto, etc. Ejemplos de adhesivos adecuados se pueden encontrar en professionals.tarkett.com. Para las versiones Acczent, utilice una espátula TKB A1 y para las versiones Tapiflex, utilice una espátula TKB A2.
- Antes de comenzar la instalación, determine el método de colocación teniendo en cuenta la forma de la habitación y el diseño a colocar. Planifique la dirección de las láminas para el área a instalar, asegurándose siempre que las uniones no coincidan con puertas, pasillos principales, fregaderos o urinarios. Si la habitación es razonablemente cuadrada, las láminas deben colocarse paralelas a la luz entrante. En habitaciones largas y estrechas, es mejor instalar las láminas a lo largo de la habitación.
- Las láminas deben instalarse de manera que se eviten diferencias de color. Invierta las láminas siempre que sea posible, excepto en diseños de madera o diseños específicos (cerámicos, lineales, repetitivos), que se instalan en la misma dirección para evitar el efecto espejo.**
- Una las uniones cuando los bordes de producción estén rectos y si todas las condiciones lo permiten; de lo contrario, superponga los bordes y recorte las dos láminas simultáneamente (método de corte doble).**
- El tiempo de ensamblaje depende del adhesivo, el tipo de sustrato, su capacidad de absorción, la temperatura y la humedad del aire en el local.
- Frote bien la superficie con un trozo de tabla de borde redondeado para asegurar que el revestimiento del piso tenga buen contacto con el adhesivo y que todo el aire sea expulsado. Asegúrese de que la herramienta utilizada para frotar el revestimiento no raye la superficie. Una escoba no es adecuada para este propósito. Utilice un rodillo de piso (aproximadamente 65 kg) y páselo en cruz sobre el piso para asegurar una adhesión final.

INSTALACIÓN DE BALDOSAS

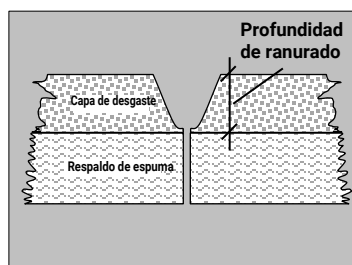
- Antes de comenzar la instalación de baldosas, determine el método de colocación teniendo en cuenta la forma de la habitación y el diseño a colocar. Consulte los diferentes métodos en la hoja separada: Instalación de baldosas.
- Instale las baldosas borde a borde y aplánelas a mano mientras se colocan.

SOLDADURA

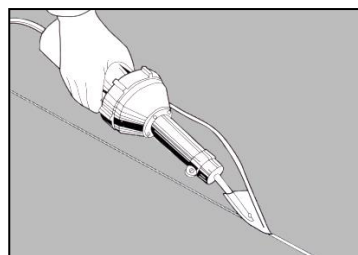
Se recomienda la soldadura en caliente con una varilla de soldadura para rollos y baldosas. ¡Importante! No suelde hasta que el adhesivo haya adherido completamente (espere de 24 a 48 horas, según las instrucciones del fabricante del adhesivo).



Las juntas se biselan o ranuran a aproximadamente 2/3 del espesor compacto utilizando una herramienta manual o una máquina ranuradora antes de soldar. Nunca alcance el respaldo de espuma cuando exista.



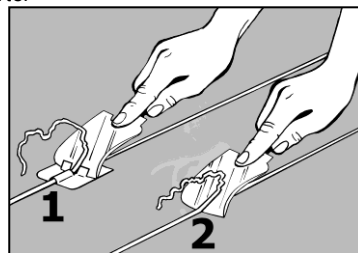
La profundidad de ranurado de las juntas nunca debe ser mayor que 2/3 del grosor de la capa de desgaste.



Suelde con aire caliente y la boquilla de soldadura rápida Tarkett. Realice una prueba de soldadura en un trozo sobrante antes de comenzar el trabajo, para ajustar la velocidad y la temperatura.

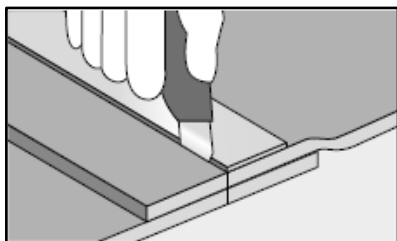
RECORTE

Recorte la varilla en 2 etapas: directamente después de la soldadura con un cuchillo de media luna (o cuchillo Mozart) + la guía de corte. Después de que la varilla de soldadura se haya enfriado, recórtela sin la guía de corte.

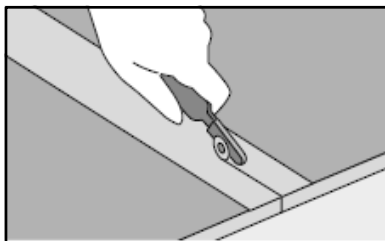


SOLDADURA EN FRÍO

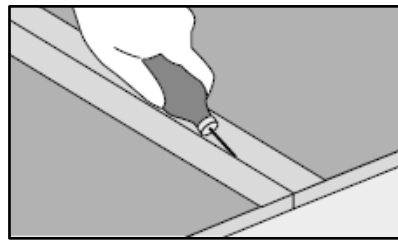
En instalaciones domésticas, la soldadura en frío es posible.



Las láminas pueden soldarse en frío 24 horas después de la instalación. Superponga las dos láminas hasta que se logre el ajuste del patrón. La superposición se cortará en doble paso en una sola vez o en dos, en caso de pisos gruesos, usando una regla metálica. **El resultado será una junta extremadamente apretada.**



Coloque una cinta adhesiva especial centrada sobre la junta cortada, luego corte la cinta con un cuchillo rodante dentro de la junta.



Aplice el líquido de soldadura en frío presionando la aguja profundamente en la junta. **Asegúrese de aplicar suficiente líquido a lo largo de toda la unión.** Después de 10 minutos, el líquido de soldadura en frío sobre la cinta debe estar seco, y la cinta se debe retirar cuidadosamente hacia atrás. **La junta se puede pisar después de 24 horas.**

INSPECCIÓN

- El trabajo debe completarse con una inspección. Asegúrese de que el piso recién instalado esté libre de residuos de adhesivo y que la adhesión sea consistente, sin burbujas.

DESPUÉS DE LA INSTALACIÓN

- Siempre proteja el piso con papel grueso, cartón duro o similar durante el período de construcción. Si se usa cinta adhesiva, esta no debe aplicarse directamente sobre la superficie del piso.
- ¡IMPORTANTE! Restrinja el tráfico peatonal durante 24 horas después de la instalación. No se debe permitir tráfico pesado, cargas rodantes o colocación de muebles durante 72 horas después de la instalación. La mayoría de los proveedores de adhesivos para pisos especifican 72 horas antes de que se logre la resistencia final.

PARA OBTENER LOS MEJORES RESULTADOS

- Use solo adhesivos recomendados por el fabricante del adhesivo.
- Utilice un sistema de alfombrillas en las entradas para proteger el piso de la suciedad y el polvo. El caucho puede causar decoloración en el piso.

GENERAL

- Comuníquese con su representante de Tarkett si tiene dudas sobre alguna parte de la instalación.
- Esta información está sujeta a cambios para una mejora continua.

EXCLUSIÓN DE RESPONSABILIDAD

- Aunque Tarkett puede enumerar una selección de adhesivos, compuestos de nivelación y fabricantes de membranas impermeables, no garantizamos los productos enumerados. La lista de productos y fabricantes no está garantizada como completa o actualizada. Tarkett no aceptará ninguna responsabilidad por el mal rendimiento de estos productos en conjunto con cualquiera de sus productos.